

ご使用なる前に必ずお読みください。

下記の「ソフトウェア使用許諾書」をお読み頂き、本契約に同意いただける場合は、ユーザ登録を行ってください。本ソフトウェア「タイピングファイターII」を使用することを許諾します。

「ソフトウェア使用許諾書」

アプコム株式会社（以下「アプコム」という）は、本製品および本マニュアルのご使用について、下記の条項に基づき許諾し、お客様（以下「お客様」という）も下記条項に同意するものとします。

1：契約期間

- 1) 本契約は、お客様が本製品を受領した日に発生するものとします。
- 2) お客様が本契約のいずれかの条項に違反した場合、アプコムは本契約を解除し、お客様の使用権を終了させることができます。

2：使用許諾

- 1) 本ソフトウェアは、お客様のコンピュータ1台に限りインストールし、使用することを許諾します。
- 2) 本ソフトウェアの一部または全部をいかなる形態においても、複製、第三者に販売、譲渡、レンタル、頒布を行うことはできません。
- 3) 本ソフトウェアを変更、改作、解析、リバースエンジニアリングを行うことはできません。
- 4) アプコムは、本ソフトウェアおよび本マニュアル等に関する著作権、その他の知的所有権をお客様に譲渡するものではありません。

3：保証範囲

- 1) アプコムは、お客様が本製品をご購入後、90日間、本製品の製造上の瑕疵がないことを保証します。このような瑕疵があった場合、購入日の記載がある領収証等の写しと共に返送して下さい。無償にて交換いたします。
- 2) アプコムは、お客様がユーザ登録をした場合、本製品に関する有償もしくは無償のサービス・サポートを行います。
- 3) アプコムは、本製品に関して生じた損害については、一切の責任を負わないものとします。アプコムがお客様に損害賠償責任を負う場合、賠償額の上限は本製品の代金相当額とします。
- 4) 本製品の仕様およびマニュアルに記載されている事柄は、将来予告なしに変更することがあります。

APCOM

マスターマニュアル



目次

はじめに	1
Windowsのインストール手順	2
Macintoshのインストール手順	4
「タイピングファイターII」の始め方	6
入力設定	8
MODE1：基礎からレッスン（基礎篇）	10
MODE2：KENの廃車クラッシュ（練習篇）	12
MODE3：ストーリーモード（応用篇）	14
キャラクター紹介	18
本製品のサポートについて	21

APCOM
<http://www.apcom.co.jp/>

企 画：アーティスト株式会社／ドリームビジョン株式会社
販売元：株式会社アビック 〒615-0034 京都市右京区西院西寿町33
発売元：アブコム株式会社 〒541-0059 大阪市中央区博労町3-4-15 心斎橋谷本ビル
ユーザーサポート TEL:06-4704-4881/FAX:06-4704-4887
©CAPCOM CO.,LTD. ALL RIGHTS RESERVED.

はじめに

タイピングファイターIIは、90年代の名作ストリートファイターIIを再現したタイピングマスタースoftwareです。対戦ゲーム感覚で体感していきながら、タッチタイピングを修得していきます。オープニング画面で基礎・練習・応用の3つのモードを選択していただけます。

また設定ボタンを押せば自分に合った環境でプレイできます。

さらにストーリーモードの「つづきから」を

選択すると、前回終了した途中ステージより

練習を再開できるcontinue機能も

搭載しています。



動作環境

CPU	Pentium166MHz以上 (Pentium233MHz以上推奨)
対応OS	Windows 95/98/NT4.0
メモリ	20MB以上の空き容量 (32MB以上推奨)
モニタ	640×480/32000色表示以上 Microsoft Windows95/98/NT4.0サポートのサウンドシステム
CD-ROM	4倍速以上 ※ハードディスクの空き容量は、最低200MB以上必要です。

インストールについて

- 1) Windowsを起動します。
- 2) 「タイピングファイターII」のCD-ROMをCD-ROMドライブにセットします。
- 3) 右図のTyping FighterIIセットアップ「ようこそ」画面が現れましたら、「次へ」を選択してください。

Typing FighterIIセットアップ画面があらわれない場合は、「スタート」-「ファイル名を指定して実行(R)…」でCD-ROMドライブの「setup.exe」を選択して「OK」をクリックしてください。



- 4) 「インストール先の選択」画面が現れます。通常はそのまま「次へ」をクリックしてください。
インストール先の変更が必要な場合は、「参照」をクリックして新しいフォルダにインストールしてください。
注意：タイピングファイターIIのインストール先に全角文字を含むフォルダは指定しないでください。
- 5) 「コンポーネントの選択」画面が現れます。通常はそのまま「次へ」をクリックしてください。
既に「Quicktime for JAVA」「JRE (Java Runtime Environment)」がインストールされている時は、各項目左側のチェックボックスをoffにしてください。
- 6) 「プログラムフォルダの選択」画面が現れます。通常はそのまま「次へ」をクリックしてください。
- 7) 「ファイルコピー開始」画面で「次へ」を選択することによりプログラムファイルのコピーが開始されます。
- 8) プログラムファイルのコピーが終了すると「Quicktime 4 セットアップ」画面が表示されます。画面の指示に従いインストールを行ってください。
- 9) 次にJava Runtime Environmentのインストール確認メッセージが表示されますので、通常は「はい」を選択して、画面の指示に従いJREのインストールを行ってください。
- 10) プログラムファイルのコピーが終了すると、「セットアップの完了」の画面が現れます。そのまま「完了」をクリックしてください。これでインストールの終了です。

アンインストールについて

- 1) Windowsのタスクバーから、「スタート」-「プログラム」-「タイピングファイターII」-「タイピングファイターIIの削除」を選択します。
- 2) 「ファイル削除の確認」のメッセージが表示されますので「はい」をクリックしてください。
- 3) unInstall Shieldの画面が現れます。「アンインストールが完了しました」のメッセージが表示されましたら「OK」をクリックしてください。これでアンインストールの完了です。

動作環境

CPU	Power PC 604, 120MHz以上推奨 (G3, G4, iMac 対応)
対応OS	漢字Talk 7.6以上
メモリ	20MB以上の空き容量 (24MB以上の空き推奨)
モニタ	640×480/32000色表示以上
CD-ROM	4倍速以上 ※ハードディスクの空き容量は、最低200MB以上必要です。

インストールについて

- 1) Macintoshを起動します。
- 2) 「タイピングファイターII」のCD-ROMをCD-ROMドライブにセットします。
- 3) 「Typing FighterII」フォルダをハードディスクにドラッグコピーしてください。
- 4) コピーが終了しましたら、インストールの完了です。

※Quick Time4.0以降のQuick Time for JAVA及びMRJ2.1.1以降がコンピュータに入っていない場合は、「タイピングファイターII」CD-ROM内の「Quick Time Installer」フォルダ内の「Quick Time Installer」及び「MRJ Install」フォルダ内の「インストーラ」をダブルクリックし、インストールしてください。

※「タイピングファイターII」CD-ROM内のインストーラをご使用される場合は、全て標準でインストールする事により必要なコンポーネントが全てセットアップされるように設定しています。

注意：タイピングファイターIIの実行には、Quick Timeに含まれているQuick Time for JAVAがインストールされている必要があります。このQuick Time for JAVAは標準ではインストールされない為、Quick Time Installerの「インストールの種類を選択」にて「カスタムインストール」を選び、「インストールするコンポーネントの選択」で「Quick Time for JAVA」をチェックしてインストールを行ってください。

※Quick Time for JAVAは、「インストールの種類を選択」で「すべてを選択」を選んでもインストールされませんのでご注意ください。

注意：タイピングファイターIIのインストール先に全角文字を含むフォルダは指定しないでください。

アンインストールについて

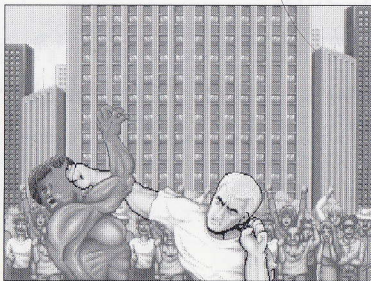
- 1) 「タイピングファイターII」のフォルダをデスクトップ上の「ゴミ箱」へマウスでドラッグして移動させてください。
- 2) デスクトップメニュー・特別から「ゴミ箱を空に…」を選び消去してください。
- 3) 「ゴミ箱」が空になりましたら、アンインストールの終了です。

あらすじ

謎の巨大組織シャドルーから格闘大会の招待を受けた8人のファイター。そしてその大会をあざ笑うかのようにつめる、最強のタイピングファイター“タイピング四天王”。8人の中からファイターを選び、あなたのタッチタイピングで、タイピング四天王を打ちのめせ!! 史上最強のタイピングファイターに成るために、あなたのタッチタイピングが命運を分ける。

オープニング&メニュー画面について

「タイピングファイターII」を始めると、最初にオープニングムービーが流れます。



※オープニングムービーをとばしたい場合は、画面をクリックするか、キーボード上の適当なキーを押してください。

■モード1
基礎からレッスン

■モード2
KENの廃車クラッシュ

■モード3
ストーリーモード



■設定ボタン

■終了ボタン

■はじめるから
ボタン

■つづきから
ボタン

メニュー画面説明

オープニングムービーが終了すると上記メニュー画面が表示されます。

■モード1・基礎からレッスン

タッチタイピングが全くの初心者でも分りやすく基礎を学べるモードです。(10P参照)

■モード2・KENの廃車クラッシュ

制限時間内に次々と出題される語句を入力するスピード性と正確性を鍛えるモードです。(12P参照)

■モード3・ストーリーモード

8人のキャラクターを自由に選択でき、コンピュータとの対戦型実践形式のモードです。(14P参照)

■設定ボタン

自分に合った環境を設定できる機能です。(8P参照)

■終了ボタン

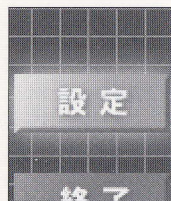
終了する時のボタンです。

■はじめるからボタン

ストーリーモードを始める場合や新たにキャラクターを選択する場合に使用します。

■つづきからボタン

前回保存した途中ステージから始められるコンティニュー機能です。



メニュー画面の「設定・アイコン」をクリックすると、入力設定画面が開きます。

入力設定について

プレイを始める前に、自分に合ったタッチタイピングが行なえるようにプログラム設定を変更できます。出題表示位置を設定でき、ローマ字入力法の設定や出題される語句を右手重視または左手重視に設定できます。また、より楽しくゲーム感覚のタッチタイピングを体感していただくために、ストーリーモードでのキャラクターの技を繰り出す頻度を設定できます。

初期設定では、出題表示の切り替えは上段、出題語句の右手／左手重視は標準になっています。同じくキャラクターの技を繰り出す頻度も標準になっています。

ローマ字入力方法は、「ローマ式」「拗促音X」で設定されています。プレイを始めて「ヘボン式」や「拗促音L」、「ローマ式とヘボン式が混在する」場合は、必ずこの画面で設定をしてください。

■ローマ字入力法について

ローマ式：例)「し」を入力する場合「SI」 ヘボン式：例)「し」を入力する場合「SHI」

拗促音X：例)「っ」を入力する場合「XTU」 拗促音L：例)「っ」を入力する場合「LTU」

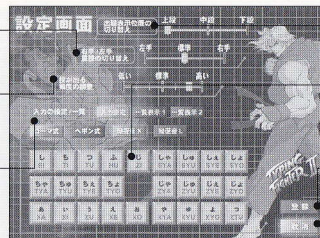
※撥音(ん)については、常に「N」を2回続けて入力してください。ただし「ん」の後ろにくる文字の最初の音が子音(aiueo以外)については1回のみで入力できます。例)さんま/sanma

※拗促音X／拗促音Lの設定に関係なく、「っ」については、後ろにくる文字の最初の音が子音(aiueo以外)の場合、その音を2回続ける事により入力できます。例)ラッパ/rappa

■右手／左手重視の切り替え

■技が出る頻度の調整

■入力設定／一覧



■出題表示位置の切り替え

■ローマ字入力法一覧表示

■登録ボタン

■取消ボタン

画面説明

■出題表示位置の切り替え

KENの廃車クラッシュまたはストーリーモードで出題される語句の表示位置を上段／中段／下段で好みに合わせた表示位置に設定できます。

■右手／左手重視の切り替え

出題される語句を右手重視または左手重視に設定できます。

※モード1では、右手重視の場合、右手のみの出題。左手重視の場合、左手のみの出題。モード2、モード3では、各右手、左手の出題比率が変わります。

■技がでる頻度の調整

より楽しくゲーム感覚のタッチタイピングを体感していただくために、ストーリーモードでのキャラクターの技を繰り出す頻度を設定できます。高く設定するほど技を繰り出す回数が多くなります。

■入力設定／一覧

自分に合ったタッチタイピングが行なえるようにローマ字入力法の設定ができます。ローマ式／ヘボン式ボタンを押す事により、それぞれの標準に設定されます。各文字ボタンを押す事により、個別に変更もできます。(ローマ式／ヘボン式の標準から変更された文字は赤色で表示されます。)

■ローマ字入力法一覧表示

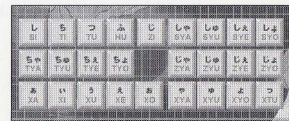
入力設定／一覧を変更すると、その設定に合わせたローマ字入力法が表示され、他の入力法も確認できます。(右画面参照)

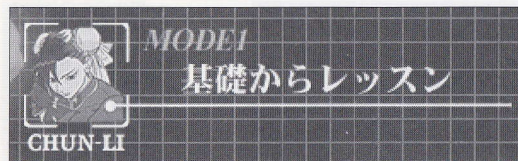
■登録ボタン

変更したプログラム設定を登録するボタンです。

■取消ボタン

今回、変更したプログラム設定を取消すボタンです。





メニュー画面の「春麗・アイコン」をクリックすると、モード1・基礎からレッスンが始まります。

基礎からレッスンについて

タッチタイピングが全くの初心者でも分かりやすく基礎を学べるモードです。

使用するキーボードの配列図が画面に大きく表示され誰にでも見やすい構成にしています。

キャラクターの「春麗」が登場し、タッチタイピングの基本となるホームポジションから文字配列まで丁寧に説明していきます。両手の各指がどのキーを担当するのか、それぞれの指ごとに色分けした点灯表示により、視覚的にも分かりやすく説明します。簡単な例題から少し複雑なものまで出題され自分のペースでじっくりとタッチタイピングを練習することができます。

※音声案内機能はありません。



■タイピング指導案内表示

■キーボード配列表示

■ホームポジション表示

■終了ボタン

画面説明

■タイピング指導案内表示

キャラクター「春麗」から、タッチタイピングの基本となるホームポジション修得へのアドバイスが表示されます。

■キーボード配列表示

どこにどの英字があるのか、わかりやすく画面いっぱいに表示しています。

■ホームポジション表示

左手、右手それぞれの指が、どのキーを担当するのかを表示します。各指それぞれ色分けすることでより分かりやすい構成にしています。

小指：ピンク／薬指：ブルー／中指：イエロー／人差し指：グリーン

■終了ボタン

モード1・基礎からレッスンを終了します。

MODE2 : KENの廃車クラッシュ (練習篇)

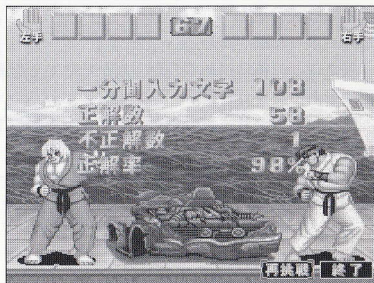


メニュー画面の「ケン・アイコン」をクリックすると、モード2・KENの廃車クラッシュが始まります。

KENの廃車クラッシュについて

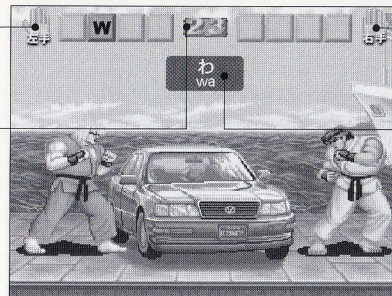
モード1「基礎からのレッスン」で練習したホームポジションをさらに完全なものにします。タッチタイピングは最終的にキーボードを見ずに正確に文字を素早く入力できるようになれば修得したと言えます。

モード2「KENの廃車クラッシュ」では、キャラクター「KEN」と「RYU」が登場。制限時間内に次々と出題される語句を正確に入力することで車を破壊していきます。連続で間違わず入力していけば必殺技が飛び出します。派手な効果音と迫力ある動画により、プレイヤーも楽しく自然に修得できます。終了後は、正解タイプ文字数、ミスタイプ文字数などを発表します。(右画面参照)



■左手キーボード表示

■制限時間の表示



■右手キーボード表示

■出題語句の表示

画面説明

制限時間60秒間に次々と入力語句が出題されます。ホームポジションを体で覚えていただくために、画面上部左右に入力キーが左手側配列か右手側配列か分るように表示しています。さらにどの指でタッチするかキー配列を小指、薬指、中指、人指し指の4つで分けています。

■左手キーボード表示／右手キーボード表示

キー配列を右手と左手それぞれ小指、薬指、中指、人指し指の4つで分けて表示します。

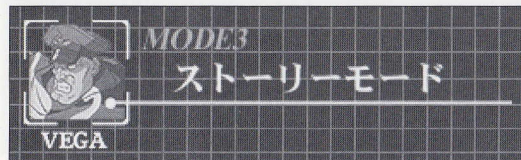
■制限時間の表示

この練習モードでは、制限時間60秒で設定されています。

■出題語句の表示

基本である英数字および五十音ひらがなが次々と出題されます。入力英字の綴りも表示します。

MODE3 : ストーリーモード (応用篇)



メニュー画面の「ベガ・アイコン」をクリックすると、モード3・ストーリーモードが始まります。

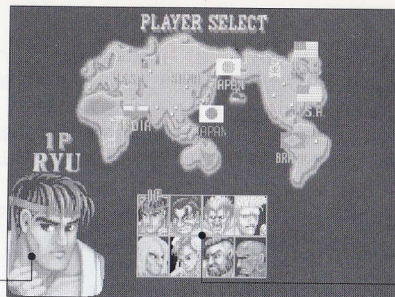
ストーリーモードについて

モード1、モード2にてホームポジションをマスターできれば、いよいよ実践形式のモード3「ストーリーモード」に入ります。

このストーリーモードでは、謎の組織シャドルーから格闘大会に招待された8人のキャラクターを自由に選択できます。制限時間内にコンピュータと同時に出題問題を入力、正確に早く入力すれば、選択した自分のキャラクターが攻撃を繰り出したり（攻撃時）、相手の攻撃を防いだり（防御時）します。体力メータがなくなるまで入力を続け、最後の一撃は各キャラクターそれぞれの必殺技が飛び出します。

選択していないその他の7人のキャラクターと対戦。7ステージをクリアすると最強のタイピングファイター“タイピング四天王”が登場。全11ステージで構成され、単語、短文、長文へと出題語句もステージをクリアするごとに難しくなっていきます。

1ステージ3ラウンド制で構成され、全ステージをクリアするとエンディングに新たな闘いの始まりを表す“キーワード”が現れます。



■選択キャラクター
の表示

■キャラクター設定
ウィンドウ

キャラクター選択について

■選択できるキャラクター

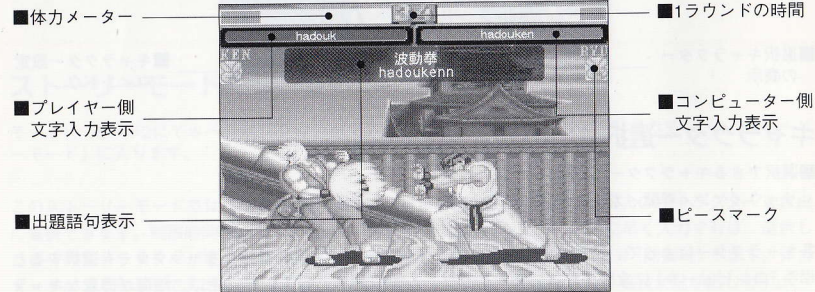
リュウ/ケン/春麗/ガイル/ダルシム/ブランカ/E.本田/ザンギエフ

各キャラクターによって、特徴が設定されています。例えば、攻撃が得意なキャラクターを選択すると相手（コンピュータ）に攻撃が決まった時のダメージ量は増大します。また逆に、防御が得意なキャラクターを選択すると、相手（コンピュータ）の攻撃を受けた時のダメージ量は少なく済みます。それぞれのキャラクターの特徴を把握して選択するとステージクリアの近道になります。

MODE3：ストーリーモード（応用篇）

バトル画面の見方

1ラウンド99秒間の2ラウンド先取制(最大3ラウンド)。画面中央部(上／中／下段は設定画面にて変更が可能)に出題される語句を正確に早く入力することをコンピュータと競い合います。コンピュータよりも先に正しく入力できれば自分の選択したキャラクターが攻撃を繰り出し、防御時にはコンピュータの攻撃を防ぎます。見事、コンピュータの体力メーターを0にすれば1ラウンド勝利となります。タイムアップの場合は、体力メーターの残量で勝敗が決まります。勝ち抜く度に、出題される語句が単語から短文、長文へと難易度がアップしていきます。



■体力メーター

■1ラウンドの時間

■プレイヤー側
文字入力表示

■コンピュータ側
文字入力表示

■出題語句表示

■ピースマーク

■体力メーター

ダメージを受けると黄色のメーターが減少し、なくなると負けになり、1ラウンドが終了します。

■プレイヤー側／文字入力表示

プレイヤーが入力している文字を表示します。攻撃時はバックの色が赤色に点灯し、防御時は紺色に点灯します。

■出題語句表示

入力する語句と入力キーの綴りを表示します。-ステージをクリアするごとに単語、短文、長文へと出題語句の難易度が上がります。

■1ラウンドの時間

1ラウンド99秒間で闘います。タイムアップの場合、両方の体力メーターの残量で勝敗を決定します。

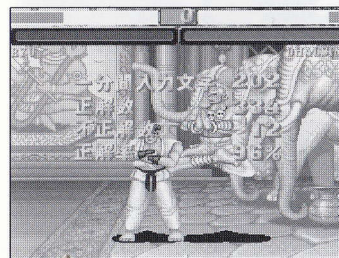
■コンピュータ側／文字入力表示

ある一定の速度で出題語句を入力していきます。プレイヤー側が入力を間違えたり入力スピードが遅いと、攻撃または防御をします。勝ち抜いていくとコンピュータの入力速度は速くなっていきます。

■ピースマーク

1ラウンド勝つとピースマークが表示されます。同一プレイヤーに2つ表示されれば1ステージクリアです。

バトル終了後



1ラウンドが終了する度に、タイピング能力の判定が画面に表示されます。表示される項目としては、1分間に入力する文字数(出題語句の合計文字数)と入力できた文字数(正解数)、間違えて入力をしてしまった文字数(不正解数)、そしてタイピング正解率を表示します。正解率が100%に近ければ近いほど、真のタイピングファイターへ近づけるというわけなのです。

※本商品は、よりタッチタイピングを楽しく修得していただくために、ゲーム性を強化しています。

●ゲーム性を高める要素

ゲーム時のバックサウンド／必殺技時の動画／必殺技時のキャラクターの声／攻撃成功のキャラクターの声／防御失敗のキャラクターの声／攻撃動画(突き・蹴り)／防御動画(受け・伏せ)／攻撃・防御が成功した時の効果音／攻撃が失敗した時の効果音

キャラクター紹介



RYU

名 前：隆
生年月日：S39年7月21日
身長：175cm
体重：68kg
3サイズ：B112 W81 H85
血液型：O型
好きなもの：武道一般、
水ようかん
嫌いなもの：くも(昆虫)



KEN

名 前：拳
生年月日：1965年2月14日
身長：176cm
体重：76kg
3サイズ：B114 W82 H86
血液型：B型
好きなもの：スケボー、
スパゲッティ
嫌いなもの：梅干し



CHUN-LI

名 前：春麗
生年月日：1968年3月1日
身長：170cm
体重：？
3サイズ：B88 W58 H90
血液型：A型
好きなもの：クレープ、
フルーツ類
嫌いなもの：ベガ



GUILE

名 前：ガイル(少佐)
生年月日：1960年12月23日
身長：182cm
体重：86kg
3サイズ：B125 W83 H89
血液型：O型
好きなもの：アメリカンコーヒー
嫌いなもの：納豆



DHALSIM

名 前：ダルシム
生年月日：1952年11月22日
身長：176cm
体重：48kg
身長・体重はある
程度変えられる
3サイズ：B107 W46 H65
血液型：O型
好きなもの：カレー、瞑想
嫌いなもの：甘いもの



E.HONDA

名 前：E.本田
生年月日：S35年11月3日
身長：185cm
体重：137kg
3サイズ：B212 W180 H210
血液型：A型
好きなもの：ティラミス、
ちゃんこ鍋、風呂
嫌いなもの：優柔不断



BLANKA

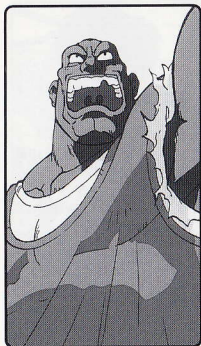
名 前：ブランカ(ジミー)
生年月日：1966年2月12日
身長：192cm
体重：98kg
3サイズ：B198 W120 H172
血液型：B型
好きなもの：サマンサ、
ピラルク
嫌いなもの：軍隊アリ



ZANGIEF

名 前：ザンギエフ
生年月日：1956年6月1日
身長：211cm
体重：115kg
3サイズ：B163 W128 H150
血液型：A型
好きなもの：レスリング、
コサックダンス
嫌いなもの：波動拳、
ソニックブーム、
ヨガファイヤー、
タイガーショット

キャラクター紹介 (タイピング四天王)



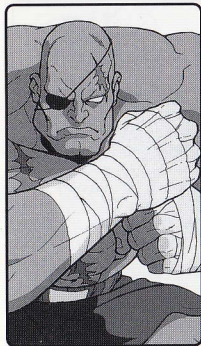
M.BISON

名 前:M.バインソン
生 年 月 日:1968年9月4日
身 長:198cm
体 重:102kg
3 サイズ:B120 W89 H100
血 液 型:A型
好きなもの:女、バーボン
嫌いなもの:魚、算数、努力



BALROG

名 前:バルログ
生 年 月 日:1967年1月27日
身 長:186cm
体 重:72kg
3 サイズ:B121 W73 H83
血 液 型:O型
好きなもの:美しいもの、
自分自身
嫌いなもの:醜いもの



SAGAT

名 前:サガット
生 年 月 日:1955年7月2日
身 長:226cm
体 重:78kg
3 サイズ:B130 W86 H95
血 液 型:B型
好きなもの:強い対戦相手
嫌いなもの:昇竜拳



VEGA

名 前:ベガ
生 年 月 日: ? 年4月17日
身 長:182cm
体 重:80kg
3 サイズ:B129 W85 H91
血 液 型:A型
好きなもの:世界征服
嫌いなもの:弱いもの、
無能な部下

本製品のサポートについて

■ 本製品のお問合せはアプコム・ユーザサポートまで

T E L : 06-4704-4881

F A X : 06-4704-4887

E-mail : support@apcom.co.jp

※TEL、FAXの受付時間は10:00～17:00まで(土・日・祝日除く)

■ アプコム・ホームページ

<http://www.apcom.co.jp/>

アプコム株式会社

©CAPCOM CO.,LTD. ALL RIGHTS RESERVED. ©APCOM CO.,LTD.2000 ALL RIGHTS RESERVED.

Mac、Macintoshは米国apple社の登録商標です。Microsoft、Windowsは米国Microsoft社の登録商標です。
その他掲載されている会社名、商品名は各社の商標あるいは登録商標です。

マスターマニュアルお詫びと訂正

本マスターマニュアルに記載している内容に誤りがございましたので、

ここに訂正とお詫びを申し上げます。

訂正内容については、下記内容でご確認ください。

2P・Windowsのインストール手順

動作環境

CPU	Pentium200MHz以上
対応OS	Windows 95/98/NT4.0/2000
メモリ	64MB以上
モニタ	640×480/32000色表示以上
	Microsoft Windows95/98/NT4.0/2000 サポートのサウンドシステム
CD-ROM	4倍速以上

※ハードディスクの空き容量は、最低200MB以上必要です。

4P・Macintoshのインストール手順

動作環境

CPU	Power PC 604, 200MHz以上 (G3, G4, iMac 対応)
対応OS	Mac OS 8.1以上 (OS 9.0対応)
メモリ	64MB以上
モニタ	640×480/32000色表示以上
CD-ROM	4倍速以上

※ハードディスクの空き容量は、最低200MB以上必要です。